

**ОСОБЛИВОСТІ ОБ'ЄМНО-ПРОСТОРОВОЇ ОРГАНІЗАЦІЇ ТЕРИТОРІЇ
НАЦІОНАЛЬНОГО УНІВЕРСИТЕТУ БІОРЕСУРСІВ І
ПРИРОДОКОРИСТУВАННЯ УКРАЇНИ**

Н.В.ГАТАЛЬСЬКА, кандидат сільськогосподарських наук

М.В.КРАЧКОВСЬКА, студентка магістратури

Вивчені стандарти щодо організації територій вищих навчальних закладів і проведений аналіз особливостей планувальної структури та об'ємно-просторової організації території Національного університету біоресурсів і природокористування України.

***Ключові слова:** вищі навчальні заклади, озеленення, благоустрій, функціональне зонування, нормативні показники.*

Вищі навчальні заклади (ВНЗ) мають бути середовищем для формування молодих спеціалістів: їх виховання, навчання, побуту, громадської діяльності, творчості, фізичного розвитку та культурного вдосконалення [4]. Створення зеленої зони на територіях вищих навчальних закладів є необхідною складовою підвищення якості умов навчання студентів і праці науковців та сприяє їх загальному психологічному розвантаженню. Насадження на таких територіях відіграють також санітарно-гігієнічну, архітектурно-планувальну та естетичну функції, проте основним є створення комфортних мікрокліматичних умов [5].

За даними реєстру Департаменту вищої освіти Міністерства освіти і науки, молоді та спорту України, в місті Києві розміщено 94 ВНЗ III-IV рівнів акредитації державної форми власності, з яких нами було виокремлено 18 національних університетів (рис.1.), а саме: Київський національний економічний університет імені Вадима Гетьмана; Київський національний лінгвістичний університет; Київський національний торговельно-економічний університет; Київський національний університет будівництва і архітектури; Київський національний університет культури і мистецтв; Київський національний університет театру, кіно і телебачення імені І. К. Карпенка-

Карого; Київський національний університет імені Тараса Шевченка; Київський національний університет технологій і дизайну; Національний авіаційний університет; Національний медичний університет ім. акад. О. О. Богомольця; Національний педагогічний університет ім. М. П. Драгоманова; Національний технічний університет України «Київський політехнічний інститут»; Національний транспортний університет; Національний університет фізичного виховання і спорту України; Національний університет оборони України; Національний університет «Києво-Могилянська академія»; Національний університет біоресурсів і природокористування України; Національний університет харчових технологій.

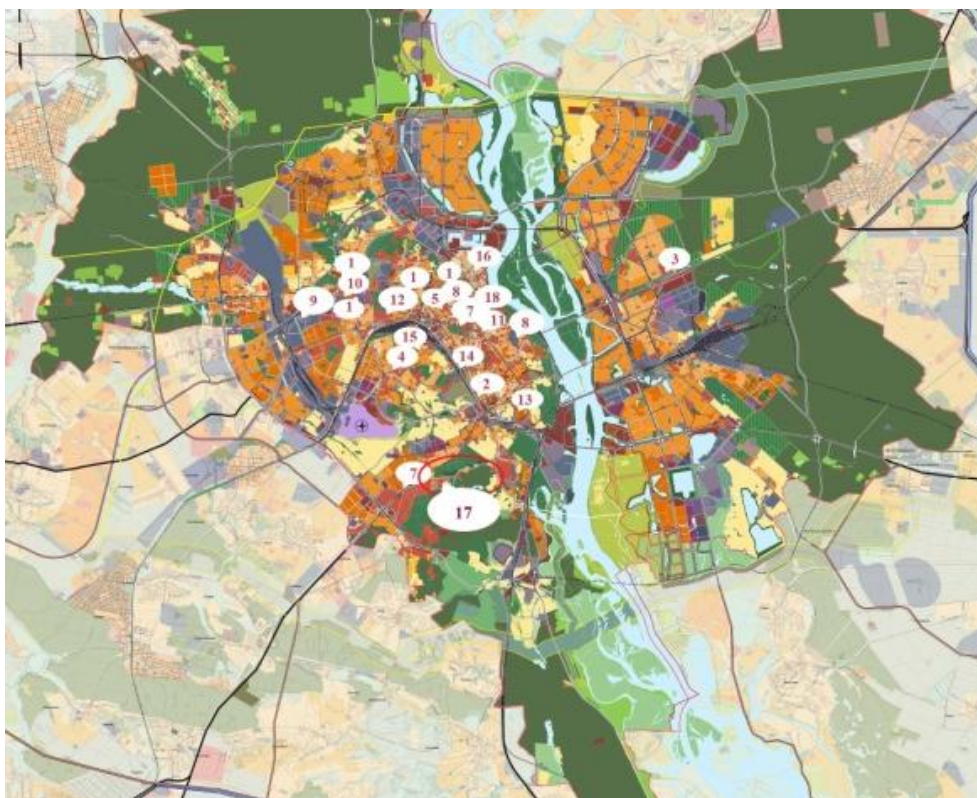


Рис. 1. Територіальне розміщення національних університетів у межах м. Києва

Одним з найбільших вищих навчальних закладів України є Національний університет біоресурсів і природокористування України (НУБіП), Київський територіальний центр якого знаходиться в місті Києві і займає територію площею 88,12 га.

Метою досліджень було проведення аналізу особливостей організації території базового закладу НУБіП України відповідно до вимог, що висуваються до подібних об'єктів.

Матеріали і методика досліджень. Об'єктом досліджень є територія Національного університету біоресурсів і природокористування України. Методика досліджень базувалася на використанні загальних (системний підхід і статистичні) та спеціальних (історико-картографічні) методів.

Історичні відомості про формування та розвиток територій досліджуваних вищих навчальних закладів одержали під час опрацювання архівних матеріалів: письмових, іконографічних і картографічних, а також власних, одержаних опитуванням працівників університету і з документів Департаменту вищої освіти Міністерства освіти і науки, молоді та спорту України.

Інвентаризацію насаджень проводили шляхом натурних обстежень та польових досліджень відповідно до Інструкції з інвентаризації зелених насаджень у населених пунктах України [3].

Ця методика передбачає здійснення інвентаризації насаджень у два етапи: перший – польовий, другий – камеральний, що передбачає опрацювання отриманого матеріалу.

Результати досліджень. При вивченні нормативно-правової бази щодо формування територій вищих навчальних закладів були опрацьовані «Державні будівельні норми (ДБН) В.2.2-3-97» [1] та «ДБН 360-92**» [2] України, а також «Справочное пособие к строительным нормам и правилам (СНИП) 2.08.02-89» [6] і «СНИП 2.07.01-89» [7] Російської Федерації. З цих документів нами було отримано правила, норми та принципи забудови, організацію і озеленення, а також виявили схему зонування та розвитку територій ВНЗ, в якій визначено чотири основні типи їх побудови (рис. 2.).

Віялоподібна будова характерна для комплексів вищих навчальних закладів, що розміщуються на периферії великих міст, особливістю якої є зміщення композиційного центру до міських магістралей.

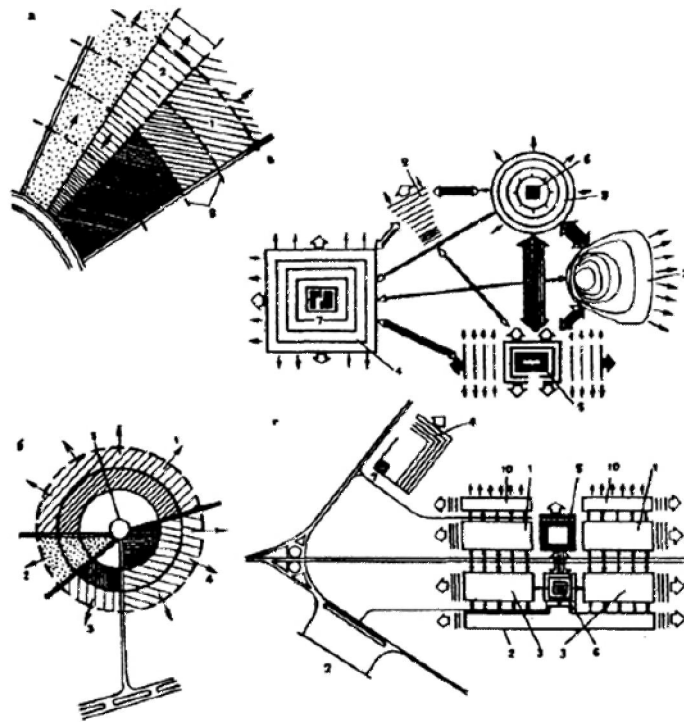


Рис. 2. Схеми зонування та розвитку території вищих навчальних закладів (архітектор Г. Цитович [6]) : а – віялоподібна; б – центрична; в – багатоцентрова; г – лінійна; 1 – навчально-наукова зона; 2 – спортивна зона; 3 – житлова зона студентів; 4 – житлова зона викладачів; 5 – адміністративно-громадський центр; 6 – культурно-побутовий центр; 7 – громадсько-торгівельний центр; 8 – кордони поетапного росту закладу; 9 – медичний центр; 10 – науковий центр.

Інший прийом побудови генерального плану характерний для великих комплексів, що розміщуються на певній відстані від міста, в цьому випадку застосовується центрична побудова та розвиток всіх зон.

Більш розвинутою є багатоцентрова будова генеральних планів. У таких комплексах територія кожної зони додатково поділяється на складові елементи. Центри великих зон мають бути раціонально розміщені в загальній структурі університетського містечка та добре пов'язані із загальноуніверситетським центром.

Також існує метод лінійної схеми зонування. Заклади, побудовані за таким типом, мають більше можливостей для розвитку шляхом паралельного будівництва основних зон. Таким чином, лінійна схема зонування може

перерости, за умови збільшення функціонального ядра зони громадського центра, в хрестоподібну схему [6].

Використовуючи норми, правила та принципи забудови, організації і озеленення територій вищих навчальних закладів був проведений аналіз території Київського територіального центру НУБіП України. Встановлено, що територія об'єкта розташована в периферійному районі міста і має важливе значення для планувальної структури Голосіївського району. Розміщення дослідного об'єкта повністю відповідає вимогам ДБН 360-92** [2] – установа природничо-наукового спрямування, в якій працює понад 2 000 чоловік.

Аналізуючи особливості формування території базового закладу НУБіП України дійшли висновку, що при її організації використано прийоми з ознаками лінійної побудови, тому що більшість будівель та споруд розташовані вздовж однієї лінії, а локальні центри складаються з декількох частин, що підпорядковуються єдиному загальному адміністративному центру. Така структура відповідає динаміці навчального процесу і дозволяє території розвиватися шляхом паралельного будівництва різних зон.

Згідно із зазначеними нормативними документами у структурі ВНЗ мають бути функціональні зони. Площа Київського територіального центру НУБіП України складається з таких основних зон:

- навчальної, яка включає території всіх корпусів;
- навчально-виробничої, яка представлена територією розсадника НУБіП України;
- навчально-дослідної, яка складається з території ботанічного саду та території віварію;
- адміністративно-громадської, розміщеної у центрі Київського територіального центру;
- житлової студентських гуртожитків та будинків професорсько-викладацького складу, наукових працівників та обслуговуючого персоналу, що розміщуються локалізовано і переходять одна в одну;

- фізкультурно-спортивної, яка, як і адміністративно-громадська, розміщується в центрі території;
- оздоровчо-паркової, що межує з навчальною та фізкультурно-спортивною;
- інженерно-технічної і господарського обслуговування, розташованої окремо від інших зон (рис. 3.)

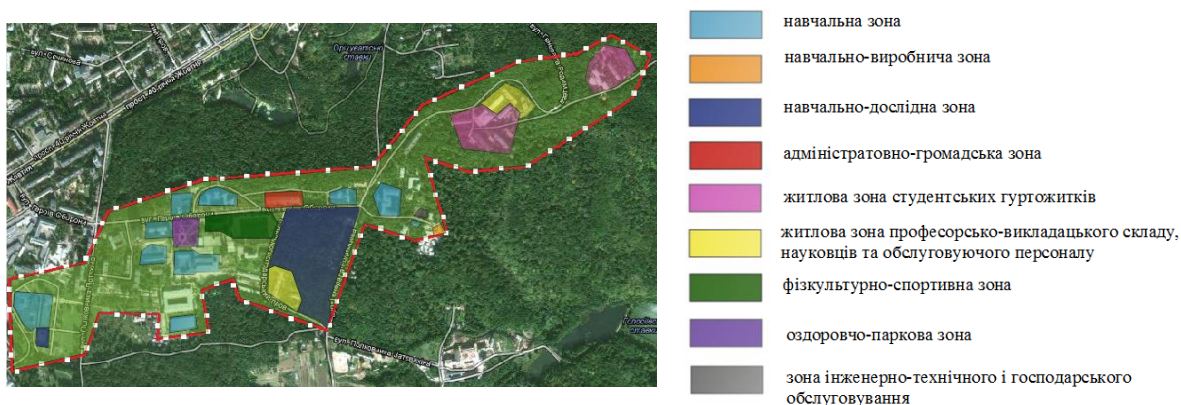


Рис. 3. Функціональне зонування Київського територіального центру НУБіП України

Основними компонентами ландшафтно-просторової структури НУБіП України є архітектурні будівлі, що відіграють роль композиційних акцентів. Навколо них розміщуються видові точки території та насадження, площа яких за нормативами має становити 45-50 % від загальної площі території вищого навчального закладу, проте у разі наближеності ділянок до лісу чи парку площу озеленення дозволяється зменшувати до 30% [7]. Територія НУБіП України з усіх боків оточена Національним природним парком «Голосіївський», що складається з Голосіївського лісу разом з прилеглим до нього парком ім. Максима Рильського. За рахунок цього, а також достатньої кількості насаджень, територія дослідного університету відповідає існуючим вимогам.

Висновки

Територія Національного університету біоресурсів і природокористування України побудована відповідно до існуючих документів і

відповідає основним положенням нормативно-правової бази щодо формування територій вищих навчальних закладів.

СПИСОК ЛІТЕРАТУРИ

1. Державні будівельні норми (ДБН) В.2.2-3-97. Будинки та споруди. Будинки та споруди навчальних закладів. – К.: Держкоммістобудування України, 1997. – 50 с.
2. Державні будівельні норми (ДБН) 360-92**. Містобудування і забудова міських та сільських поселень. – К.: Держбуд України, 2002. – 108 с.
3. Інструкція з інвентаризації зелених насаджень у населених пунктах України : Затв. із змінами, внесеними згідно з Наказами Міністерства будівництва, архітектури та житлово-комунального господарства № 8 (з 0082-07) від 16.01.2007 Державним комітетом будівництва, архітектури та житлової політики України 10.02.2007. – К.: Держком будівництва, архітектури та житлової політики України 2007. – 18 с.
4. Кучерявий В.П. Озеленення населених місць / В. П. Кучерявий. – Львів : Світ, 2005. – 456 с.
5. Лунц Л. Б. Городское зеленое строительство / Л. Б. Лунц. – М.: Стройиздат, 1974. – 280 с.
6. Справочное пособие к строительным нормам и правилам (СНиП) 2.08.02-89. Проектирование высших учебных заведений и институтов повышения квалификации. – М. : Стройиздат, 1992. – 315 с.
7. Справочное пособие к строительным нормам и правилам (СНиП) 2.07.01-89*. Градостроительство. Планировка и застройка городских и сельских поселений. – М.: Госкомархитектура, 1994. – 298с.

ОСОБЕННОСТИ ОБЪЕМНО-ПРОСТРАНСТВЕННОЙ ОРГАНИЗАЦИИ
ТЕРРИТОРИИ НАЦИОНАЛЬНОГО УНИВЕРСИТЕТА БИОРЕСУРСОВ И
ПРИРОДОПОЛЬЗОВАНИЯ УКРАИНЫ

Н.В.ГАТАЛЬСКАЯ, М.В.КРАЧКОВСКАЯ

Изучены стандарты организации территорий высших учебных заведений и проведен анализ особенностей планировочной структуры и объемно-пространственной организации территории Национального университета биоресурсов и природопользования Украины.

Ключевые слова: высшие учебные заведения, озеленение, благоустройство, функциональное зонирование, нормативные показатели.

FEATURES SPATIAL ORGANIZATION OF THE TERRITORY OF NATIONAL
UNIVERSITY OF LIFE AND ENVIRONMENTAL SCIENCES OF UKRAINE

N.V.GATALSKA, M.V.KRACHKOVSKA

Learned the standards organization of territories of higher education institutions and the analysis of the features of the planning structure and three-dimensional organization of the territory of the National University of Life and Environmental Sciences of Ukraine.

Key words: higher education, gardening, landscaping, functional zoning, performance standards.